



EMDEF

RELATÓRIO
INTEGRADO

2026

EXERCÍCIO 2025

EMPRESA MUNICIPAL PARA O
DESENVOLVIMENTO DE FRANCA

ÍNDICE

Apresentação	
Mensagem da Dirigente.....	04
Quem somos?.....	06
Estrutura de Governança.....	09
Organograma diretoria.....	10
Modelo de negócios.....	11
GOVERNANÇA, ESTRATÉGIA E ALOCAÇÃO DE RECURSOS	14
RISCOS, OPORTUNIDADES E PERSPECTIVAS.....	16
Riscos e perspectivas.....	19
Oportunidades e perspectivas	22
RESULTADOS E DESEMPENHO DA GESTÃO.....	23
Transporte Coletivo.....	25
Infraestrutura e sinalização urbana.....	27
Lombadas e lombo faixas.....	29
Remendo asfáltico.....	30
Remendo asfáltico com troca de base.....	32
Execução de serviços de Pavimentação e Drenagem – Rua Heitor Vila Lobos	34
Serviços de Pavimentação Asfáltica e Drenagem - Rua Franklin Faria – Residencial Nosso Lar.....	37
Calçada Segura.....	42
Construção de Centro Popular de Esportes e Lazer – Jardim Califórnia / Vila Raycos	44
Execução de Adequações, Reparo, Pintura e Paisagismo nas Praças Barão de Franca E Nossa Senhora da Conceição	47

Pedreira.....	50
Gerenciamento do Terminal Rodoviário.....	51
INFORMAÇÕES DE GESTÃO, ORÇAMENTO, FINANÇAS E CONTABILIDADE.....	56
Gestão de Pessoas.....	57
Gestão de Licitações e Contratos.....	60
Gestão de Finanças e Contabilidade.....	63

MENSAGEM DO DIRIGENTE


É com grande satisfação que apresentamos o Relatório de Gestão da EMDEF referente ao ano de 2025 com a abordagem baseada no Relatório Integrado. A apresentação do mesmo representa os esforços da Diretoria Executiva buscando organização, eficiência e transparência, valores que pautaram a gestão administrativa em 2021, 2022, 2023 ,2024 e 2025.




A empresa conta uma estrutura administrativa diminuta. Todavia, em nenhum momento, esse óbice teve força para desmotivar nossos planos para a EMDEF. Desse modo, as nossas metas principais foram concluídas com sucesso.

Com o compromisso constante de organizar e otimizar a empresa para conquistar eficiência e, conseqüentemente, cumprir a todos os preceitos da administração pública, os requisitos de transparência estabelecidos pela Lei das Estatais foram atendidos por meio do lançamento das informações no site da EMDEF (www.emdef.com.br), prestando contas dos resultados alcançados à população com clareza e fidelidade.





QUEM
SOMOS?





SOBRE A EMDEF

Somos uma empresa pública, componente da administração indireta do Município de Franca/SP, nosso acionista único e ente controlador, criada com o intuito de promover o desenvolvimento urbano de nossa cidade.

A personalidade jurídica de direito privado confere autonomia e flexibilidade para nossa administração, bem como para a prestação de serviços particulares, fiscalização e gerenciamento do serviço de transporte coletivo e administração da rodoviária municipal.

Serviços públicos como sinalização de trânsito e remendo asfáltico são executados pela EMDEF conforme os ditames da Prefeitura Municipal de Franca, que recebe as solicitações de serviços da população francana por meio de suas Secretarias, e, em seguida, repassa à Empresa, no primeiro caso, e através dos canais de atendimento direto entre cidadão e EMDEF por meio do TAPEZAP, e-mail, site, telefone, etc., para o serviço de

remendo asfáltico, para que a Empresa execute as demandas públicas.

COMO NOS ORGANIZAMOS

Nossos colaboradores são admitidos por meio de concurso público, sempre anunciado no Diário Oficial Municipal de Franca/SP, bem como quaisquer modificações no quadro de funcionários.

A coordenação da EMDEF é exercida pela Diretoria Executiva, composta por quatro diretorias: Presidência, Técnica, administrativa e Financeira, sendo a primeira de livre indicação e exoneração pelo Prefeito de Franca e as demais por indicação do Diretor-Presidente.

As atividades administrativas são divididas entre os departamentos: Técnico, Financeiro, Administrativo, Presidência, Controle interno, e os demais setores, Jurídico, Licitações, Almoxarifado, Recursos Humanos, Segurança do Trabalho, Contabilidade, Transporte Coletivo e Rodoviária. Além disso, há operação do Aterro Sanitário e o arrendamento de uma pedreira. Ainda, para a manutenção de todos os serviços, contamos com nossas equipes de limpeza e manutenção.

VISÃO

Ser a empresa protagonista na prestação de serviços para o desenvolvimento de Franca, de maneira sustentável ao meio-ambiente e satisfatória para a população francana.

PROPÓSITO

Atender às necessidades de um município em constante crescimento, proporcionando segurança e bem-estar de modo a conquistar a confiança da população.

ESTRATÉGIAS PRIORITÁRIAS

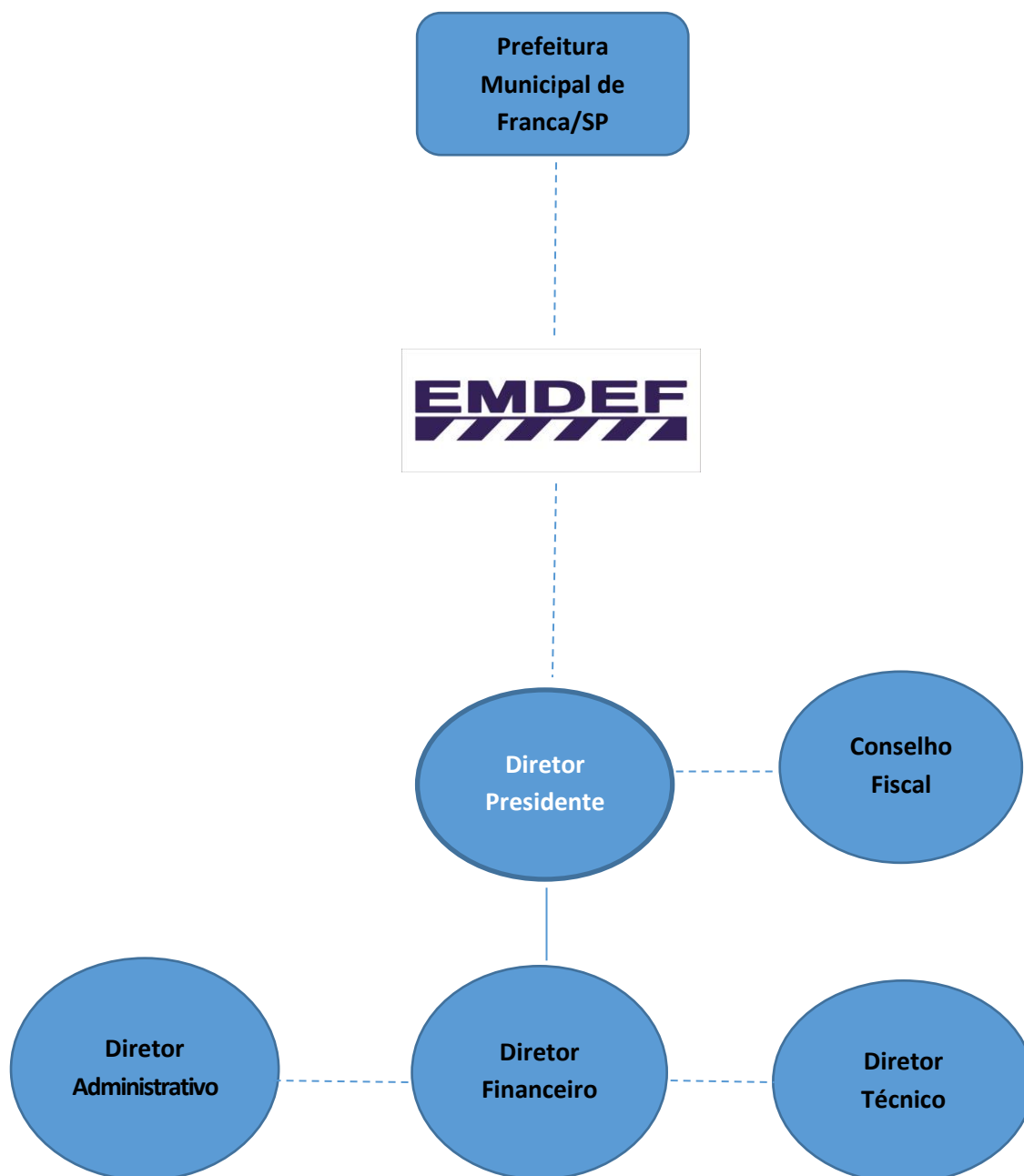
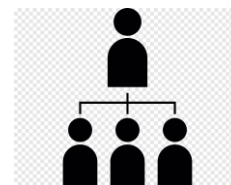
Planejamento em equipe, estabelecimento de metas e gestão por resultados.

A EMDEF tem como normas diretoras de sua atuação a Lei Municipal nº 2.320, de 24 de setembro de 1975, com as modificações introduzidas pelas Leis Municipais n.º 2.348, de 21 de novembro de 1975; Decreto Municipal nº 3.497 A, de 30 de setembro de 1975, Decreto Municipal nº 3.631, de 11 de junho de 1976; Decreto Municipal nº 3.892, de 30 de dezembro de 1977; Lei Municipal nº 2.519, de 07 de agosto de 1978, Lei Municipal nº 2.672, de 16 de setembro de 1980; e, pelo Decreto Municipal nº 3.497 A, de 30 de setembro de 1975 e do Novo Estatuto, através do Decreto Municipal nº 11.475, de 20 de junho de 2022. Ainda, segue estritamente às disposições, naquilo em que cabe, da Lei 13.303/2016, a Lei das Estatais e subsidiariamente a Lei 8.666/93, lei das licitações e contratos em geral.

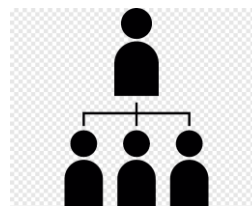
No que tange aos planejamentos, atuamos em harmonia com os programas do Governo Municipal. Firmamo-nos na integração externa (Prefeitura - EMDEF) e interna (entre setores), para a gestão da Empresa. Acreditamos que a associação de ideias e valores são peças essenciais para o melhor atendimento das necessidades do Município.

Encorajamos o público francano ao uso dos canais de contato direto para sugestões e solicitações, visando o suprimento das demandas de forma ágil e eficiente.

ESTRUTURA DE GOVERNANÇA



ORGANOGRAMA DA DIRETORIA



DIRETOR-PRESIDENTE

HUGO CÉSAR CHEREGUINI FILHO
Nomeado pela Portaria Municipal
371/2025

DIRETOR FINANCEIRO

LÁZARO INÁCIO DE ALMEIDA
Nomeado pela Portaria 036/2021

DIRETOR TÉCNICO

DIRETOR ADMINISTRATIVO

MARCELO SAMPAIO SANTANA
Nomeado pela Portaria 003/2025

MODELO DE NEGÓCIOS

1. PROPOSTA DE VALOR

- Promover o desenvolvimento do município de forma sustentável e com qualidade.

2. PRINCIPAIS ATIVIDADES

- Gerenciamento do Terminal Rodoviário "Antônio Pereira Lima";
- Gerenciamento do Aterro Sanitário Municipal "Prof. Ivan Vieira";
- Gerenciamento da Pedreira;
- Fiscalização do Transporte Coletivo Urbano;
- Remendo Asfáltico;
- Sinalização Viária.

3. SEGMENTO DE MERCADO

- Obras e serviços de infraestrutura urbana.

4. CANAIS – MEIOS DE DIVULGAÇÃO

- Divulgação de todos os processos licitatórios que envolvam a empresa no Diário Oficial do Município de Franca/SP;
- Atendimento e recebimento de solicitações e sugestões via e-mail, telefone, sítio eletrônico e presencialmente;
- Site próprio para divulgação de programações diárias, notícias, processos seletivos, documentos e quaisquer outras informações pertinentes à empresa.

5. RELAÇÃO COM OS CONSUMIDORES

- Transparência;
- Atendimento ágil, voltado à plena satisfação do interesse público ou do cliente particular;
- Atuação de equipes especializadas para o atendimento da demanda.

6. PARCEIRO – CHAVE

- Prefeitura Municipal de Franca.

7. RECURSOS DISPONIVEIS

- Escritório administrativo;
- Veículos, máquinas e equipamentos (meios de produção);
- Funcionários (mão de obra).

8. PRINCIPAL FONTE DE RENDA

- Contratos com a Prefeitura Municipal de Franca/SP.

9. CUSTO DE OPERAÇÕES

- Matérias-primas para execução dos serviços asfálticos;
- Máquinas, equipamentos, veículos e combustíveis;
- Peças e manutenção dos equipamentos e maquinários;
- Manutenção da infraestrutura;
- Funcionários.



GOVERNANÇA,
ESTRATÉGIA E
ALOCAÇÃO DE
RECURSOS





ESTRATÉGIAS E PLANEJAMENTO

A Diretoria Executiva - composta pela Diretoria Técnica, Financeira, Administrativa e pela Presidência - realizou diversas modificações nos padrões administrativos da EMDEF, com os objetivos intermediários de lapidar os processos produtivos e integrar setores internos e a mira final na recuperação de resultados, valores e entrega de serviços.


A estratégia adotada foi pautada na **unificação da Empresa**. O **fortalecimento do objetivo comum** dos setores - atender às necessidades do município - e a **conscientização** de todos os membros quanto ao potencial da EMDEF foram promovidos por meio de reuniões motivadoras com as equipes operacionais.

Em relação ao público e em estrito cumprimento à Lei das Estatais, a EMDEF revitalizou seu sítio eletrônico, ampliando o volume de informações disponíveis em seu Portal da Transparência.

Ademais, a EMDEF conquistou o Selo de Acessibilidade da Secretaria da Pessoa com Deficiência de São Paulo, e segue com a manutenção do site da EMDEF nos padrões de acessibilidade, assegurando a transparência e o acesso às informações a todos os cidadãos.



RISCOS, OPORTUNIDADES E PERSPECTIVAS



Para melhor ilustrar os riscos e oportunidades estudados e enfrentados durante o exercício de 2023 e calculados para o ano de 2024, apresentamos nossa Matriz de Riscos e Oportunidades, uma ferramenta visual de identificação de riscos – negativos ou positivos, baseada em dois elementos: probabilidade de ocorrência e níveis de impacto na empresa.

MATRIZ DE RISCOS						
PROBABILIDADES		AMEAÇAS				
Muito Alta	5				Aumento de custo de materiais	
Alta	4			Atraso na programação	Licitações desertas ou fracassadas	Falhas ou danos nos maquinários
Média	3					Muitos dias chuvosos; Problemas de inadimplemento de clientes
Baixa	2				Acidentes durante a execução de serviços	Perda expressiva de clientes / serviços em quaisquer setores de atuação da empresa
Muito Baixa	1					Insuficiência de matérias-primas
		1	2	3	4	5
		Muito Baixo	Baixo	Médio	Alto	Muito Alto
		IMPACTO				

Riscos e Perspectivas

A EMDEF lida com diversos fatores externos ao seu planejamento estratégico que afetam a execução de serviços. Existe uma série de riscos, sejam eles positivos ou negativos, que podem modificar em maior ou menor escala o desempenho da empresa. Dentre tantos riscos, selecionamos os mais evidentes e mais discutidos durante o ano de 2022, em relação às possibilidades e impactos no ano de 2023.

Aumento de custos: Como para qualquer outra empresa, é primordial o planejamento orçamentário da EMDEF ao fim de cada exercício para o próximo ano. O aumento abrupto de custos modificaria toda a estrutura financeira previamente planejada, afetando o desempenho da empresa. Com vistas a reduzir os impactos dessa ameaça, a EMDEF realiza previsões de gastos com base no cenário econômico nacional, levando em conta fatores como inflação. Ademais, o controle rigoroso das finanças da empresa permite suprimentos, caso necessário, a possíveis demandas financeiras. Por outro lado, a EMDEF busca realizar cada vez mais contratos - públicos ou privados -, para garantir fontes de renda maiores que seus gastos. Outros meios também são empregados, como reajuste de preços de contratos já firmados.

Licitação deserta ou fracassada: Atualmente com a instabilidade dos custos a probabilidade tem sido alta e de impacto alto, visto que as solicitações de licitação acontecem, na maioria das vezes para atender as obras e essas ocorrências atrasam todo planejamento da mesma, ocasionando diversos problemas no cronograma e medições das obras.

Atraso na programação: Pode ocorrer em consequência de diversos fatores, daí advindo sua alta probabilidade de ocorrência. Causadores dessa ameaça podem ser: dias chuvosos,

solicitações prioritárias, demandas maiores que as previsões, entre tantos outros riscos. Para administrar este risco, a equipe técnica da EMDEF busca adequar as programações ao nível de prioridade, executando serviços antes nos locais mais necessários, diminuindo, assim, o impacto de possíveis atrasos em outros endereços de menor gravidade.

Falhas ou danos nos maquinários: Ameaça de probabilidade alta, considerando-se a idade da frota, de impacto muito alto, pois qualquer anomalia no funcionamento das máquinas ou automóveis da EMDEF impediria imediatamente a execução de serviços operacionais e por vezes exige-se serviço especializado, podendo resultar em tempo maior para a volta à atividade. Para afastar esse risco, a EMDEF esmera-se em preservar seus bens corpóreos e garantir a manutenção e fiscalização mensal do funcionamento dessas máquinas e automóveis.

Muitos dias chuvosos: De probabilidade média, pois está atrelada a fatores completamente externos ao alcance da empresa, a ocorrência de dias chuvosos possui alto impacto porque exige a interrupção dos serviços asfálticos e obras de sinalização, podendo gerar atraso na programação e falhas na execução de outras atividades. Entre os meses de setembro a maio (os mais chuvosos no estado de São Paulo), visando reduzir os impactos, a equipe do Departamento Técnico procura adaptar as programações, redistribuindo as equipes, horários e regiões, para melhor aproveitamento das áreas com menor variações climáticas.

Problemas de inadimplemento de clientes: A probabilidade é baixa, mas de impacto de proporção muito alta por conta dos gastos necessários para a realização dos serviços contratados. Para afastar o risco do inadimplemento, o novo sistema de tramitação e

liberação de contratos/processos administrativos conta com pesquisas do score e demais documentações dos potenciais clientes, o que diminui os riscos de inadimplimento. Em casos em que ainda assim não há pagamento, há o bloqueio da prestação de serviços.

Acidentes durante a execução de serviços: Um risco de alto impacto, dada a amplitude dessa ameaça. É possível, por exemplo, que ocorra um acidente na via pública, envolvendo os maquinários ou veículos de operação da EMDEF, ou um acidente trabalhista, envolvendo um funcionário, por exemplo. Dadas as medidas preventivas da empresa (como a intensa atuação e acompanhamento do Departamento de Segurança do Trabalho, por meio de treinamentos e palestras), é um risco de baixa probabilidade. Entretanto, havendo a ocorrência, a EMDEF se responsabiliza por quaisquer reparações de danos materiais causados pela empresa, devidamente amparada pela legislação vigente.

Perda expressiva de clientes/serviços em quaisquer setores de atuação da empresa: Neste sentido, tal fato afetaria consideravelmente o desempenho financeiro da empresa, dado o potencial protagonismo que a prestação de serviços a seus principais clientes. Ainda que se trate de um risco de baixa probabilidade, a EMDEF tem buscado fortalecer sua atuação no setor público e privado para ampliar suas fontes de renda e proporcionar sua expansão e preferência no mercado. Dessa forma, a EMDEF esmera-se em garantir excelente atendimento, qualidade de serviços e preços justos, visando a fidelização de cada cliente.

Insuficiência de matérias-primas: Apesar da probabilidade muito baixa, ainda existe o risco de escassez de matérias-primas (em caso de problemas de atraso de entrega, por exemplo). O impacto seria muito alto, pois afetaria a programação semanal, além de prejudicar o atendimento aos clientes. De forma a afastar essa ameaça o máximo possível a EMDEF organiza e fiscaliza com vigor a obtenção dos recursos necessários para a execução de todos os serviços oferecidos.

PROBABILIDADES		OPORTUNIDADES				
Muito Alta	5	1. Investimentos públicos como novos contratos com a Prefeitura; 2. Maiores demandas municipais.	Contratação de novos empregados aprovados em Concurso Público.			
Alta	4					
Média	3					
Baixa	2	Redução de custos				
Muito Baixa	1					
		5	4	3	2	1
		Muito Alto	Alto	Médio	Baixo	Muito Baixo
		IMPACTO				

Oportunidades e Perspectivas

A apresentação das oportunidades numa matriz de riscos em nada difere de ameaças, sendo presentes os dois pilares "probabilidade e impacto".

Redução de custos: Há baixa probabilidade de concretização, porém, caso ocorra redução em custos como combustíveis, por exemplo, será possível aumentar a margem de lucro da EMDEF nos serviços oferecidos, contribuindo diretamente, assim, para o crescimento da empresa.

Investimentos públicos do ente controlador

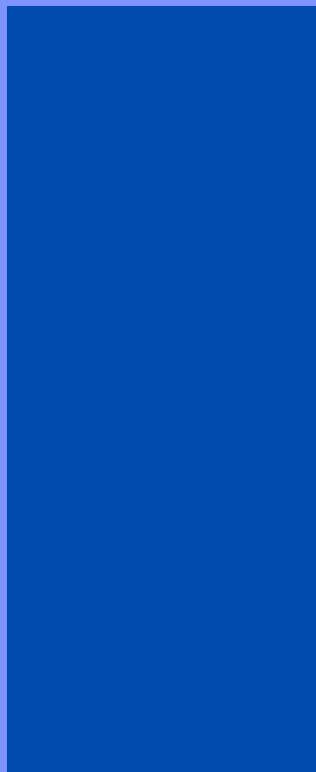
Novos contratos de serviços asfálticos com a Prefeitura: A EMDEF empenha-se em aumentar o número de contratos de execução desses serviços com a Prefeitura Municipal - um benefício não apenas à empresa, mas a toda a população, devido à qualidade dos serviços oferecidos pela empresa.

Maiores demandas municipais: Pode-se dizer que essa oportunidade está diretamente ligada ao item anterior (investimentos públicos), pois, quanto maiores e mais exigentes as demandas de infraestrutura da cidade, mais fontes para novos contratos com a Prefeitura Municipal, culminando em alto impacto para a EMDEF. Por esta razão, a gestão se empenha em buscar e atender novas demandas, como a contratação para execução de CEPTEL, visando novas contratações nos próximos exercícios.

Contratação de novos empregados aprovados em Concurso público: durante o exercício de 2022 realizou-se o Concurso Público Nº 001/2022 para os cargos de Engenheiro, Escrivão, Motorista I, Motorista II, Pedreiro e Técnico de Segurança no Trabalho para cadastro reserva. Homologado ao fim do ano e visando dispor de reserva para convocação de novos empregados para reposição, conforme a necessidade, a fim de não se prejudicar a execução das demandas, novas contratações já são possíveis.



RESULTADOS E
DESEMPENHO
DA GESTÃO



Neste capítulo, serão apresentados com maior ênfase e detalhamento dos resultados alcançados no exercício de 2025, com comentários sobre o desempenho de cada setor e perspectivas da Diretoria Executiva.

TRANSPORTE COLETIVO

A Empresa Municipal para o Desenvolvimento de Franca (EMDEF) atuou como o órgão responsável pela fiscalização da concessionária de transporte coletivo urbano no município até o dia 31 de agosto de 2025. A partir de 1º de setembro de 2025, o gerenciamento e a operacionalização do sistema foram incorporados à Administração Direta do Município de Franca, em cumprimento ao Ato nº 01 do Decreto nº 12.070, de 25 de agosto de 2025. É importante salientar que, a despeito da transferência de competências, a EMDEF permaneceu prestando suporte administrativo e financeiro à gestão do transporte coletivo até dezembro de 2025, viabilizando a transição entre os órgãos e a manutenção do serviço público.

As atividades incluíam o atendimento ao público; informações sobre trajeto, horários e orientações do sistema operacional; controle e monitoramento das rotas; acompanhamento e adaptações de linhas e tabelas de horários; controle de serviços de vans adaptadas; fiscalização e orientação para manutenção e aperfeiçoamento de pontos de ônibus.

Com resultados consecutivamente positivos desde 2017, a EMDEF sempre primou pela eficiência e melhorias do Sistema Inteligente, para assim alcançar as melhores ações de fortalecimento para a mobilidade urbana de Franca.



Foto: Terminal de Transporte Coletivo Ayrton Senna.

O Transporte Coletivo do Município contou com expressivo avanço na área da tecnologia, como:

- Sistema de Bilhetagem Eletrônica, o qual permite acompanhamento diário da demanda de usuários por categoria;
- Biometria reconhecimento facial, aumentando a segurança do sistema;
- Câmaras de monitoramento, nos ônibus e no Terminal Ayrton Senna;
- WI-FI;
- Tomadas USB no interior dos ônibus;
- Monitoramento da operação dos ônibus em tempo real através do GPS;
- Aplicativo Cittamobi, com localização dos ônibus em tempo real através do celular;
- O sistema permite ao usuário realizar duas viagens com direito à integração, sem crédito e sem dinheiro, realizando o pagamento na próxima recarga.

Todas essas ferramentas contribuíram para bem atender aos usuários do transporte público.

Devido ao dinamismo do sistema de transporte, o setor realizou:

- Adaptação ágil de linhas e tabelas de horários para atender ajustar o atendimento da demanda de usuários.
- Fiscaliza e acompanha manutenção e reforma dos pontos de ônibus estacas e abrigos.

Os canais de atendimento, via telefone ou presencialmente, são acessíveis e contam com uma equipe de profissionais altamente capacitada para atender sugestões e reclamações e providenciar as diligências solicitadas.

No ano de 2025 foram transportados em média seiscentos e sessenta e oito mil trezentos e vinte e oito (668.328) usuários média/mês, sendo esse, número total de passageiros transportados, considerando todas as categorias, pagantes, descontos, gratuidades, enfim número total.

INFRAESTRUTURA E SINALIZAÇÃO URBANA

SINALIZAÇÃO VIÁRIA

Os serviços de sinalização viária horizontal e vertical consistem em implantar e fazer a manutenção de toda a sinalização de trânsito do Município. Para tanto, estes serviços são executados em conjunto com a Divisão de Trânsito da Secretaria Municipal de Segurança, a qual elabora as diretrizes técnicas necessárias. Com o escopo de preservar a segurança dos condutores e pedestres, a EMDEF executa serviços em parceria com a Prefeitura de Franca e também os presta para particulares, por meio de prévia contratação. Para melhor atender as necessidades e garantir boa produção, além das equipes diurnas, a EMDEF conta com duas equipes noturnas, que são muito importantes para execução de pintura de solo em vias de muito trânsito.

Os resultados dos serviços de sinalização viária são positivos, o que nos incentiva, a cada ano, estabelecer metas cada vez mais desafiadoras, para que possamos alcançar o aproveitamento pleno de nossa capacidade produtiva. Em maio de 2025, a EMDEF junto à Prefeitura Municipal de Franca, aditaram os dois contratos para dar continuidade na execução dos serviços operacionais de trânsito (Sinalização Viária Vertical e Sinalização Viária Horizontal) nas ruas e avenidas do município.

Como resultado, em 2025 a EMDEF produziu, neste setor:

- Instalação de 1.390 placas de trânsito;
- Substituição de 1.936 placas de trânsito;
- 127.667,34 m² de pintura de solo;
- 260,60 m de lombadas;
- 27,20 m de lombofaixas.



Sinalização viária horizontal



Sinalização viária vertical

LOMBADAS E LOMBOFAIXAS

Para garantir o controle de velocidade de automóveis e, conseqüentemente, a segurança de motoristas e pedestres, a Prefeitura mais uma vez confiou à EMDEF a construção de lombadas e lombos faixas, totalizando em 287,80 metros lineares desses serviços.



Construção de lombada tipo A

PAVIMENTAÇÃO E REMENDO ASFÁLTICO

Atividades elementares da EMDEF, os serviços de pavimentação e remendo asfáltico são primorosos e de notável qualidade na execução. Como Empresa Pública, a EMDEF atua em conjunto à Prefeitura Municipal, por meio da Secretaria de Infraestrutura.

REMENDO ASFÁLTICO

Os canais têm se adequadado aos novos padrões tecnológicos e à necessidade de funcionalidade no atendimento. O TAPEZAP é uma inovadora maneira de colaborar com a manutenção das vias da cidade: os munícipes entram em contato via aplicativo WhatsApp e solicitam o serviço de remendo asfáltico por mensagem, de forma ágil e cômoda para os requerentes. Após este contato, cria-se uma ordem de serviço que é encaminhada ao encarregado responsável. Ele faz a vistoria no local e programa sua execução.

Para melhor atender às demandas do público e otimizar a prestação de serviços, a EMDEF trabalha diariamente com pelo menos cinco equipes, cada qual em uma região de Franca.

A gestão do ano de 2025 não se escusou em esforços, que, por sua vez, se traduziram em diversas reuniões, planejamentos, adaptações operacionais e estabelecimento de metas, com o objetivo principal de resgatar a excelência e a confiança na execução desses serviços e recuperar os resultados obtidos nos últimos anos.



Execução de remendo asfáltico na Rua José Josué da Silva, Res. Jd. Vera Cruz



Execução de remendo asfáltico na Rua Antônio Moreira Macedo, 2751, Jd. Espreado

Os resultados obtidos no exercício de 2025 demonstram a preocupação e o vigor do corpo administrativo em gerir a EMDEF com organização e planejamento, visando superar os resultados anteriores e alcançar as novas metas estabelecidas.

Em um ano, com a vigência de três contratos com a Prefeitura Municipal, a EMDEF executou seus serviços de remendo asfáltico atendendo a 3.216 pedidos, tendo aplicado 5.359,68 m³ de massa asfáltica, alcançando as metas estabelecidas e comprovando a conveniência e primordialidade em investir e confiar serviços públicos à EMDEF.

REMENDO ASFÁLTICO COM TROCA DE BASE

A Prefeitura de Franca, vendo a necessidade de execução de remendo asfáltico com troca de base, em alguns casos com a construção de drenos e fechamento com capa asfáltica, firmou contrato com a EMDEF, por meio de dispensa de licitação, para executar esses serviços, conforme as ordens de serviço enviadas pela Secretaria de Infraestrutura.







Execução de remendo asfáltico com troca de base na Rodovia João Traficante

EXECUÇÃO DE SERVIÇOS DE PAVIMENTAÇÃO E DRENAGEM NA RUA HEITOR VILA LOBOS

Outra via muito utilizada que também não havia pavimentação, era a Rua Heitor Vila Lobos. Visando a segurança e um maior conforto para os moradores, no mês de julho de 2024, a EMDEF iniciou os serviços. Foram executados aproximadamente 1.287,69 m² de pavimentação em piso intertravado, construção de guias, execução de galeria, compactação de aterro, construção de passeios de piso intertravado, alambrado, construção de poço de visita, plantio de grama, instalação de portão e construção de sarjetão de concreto.





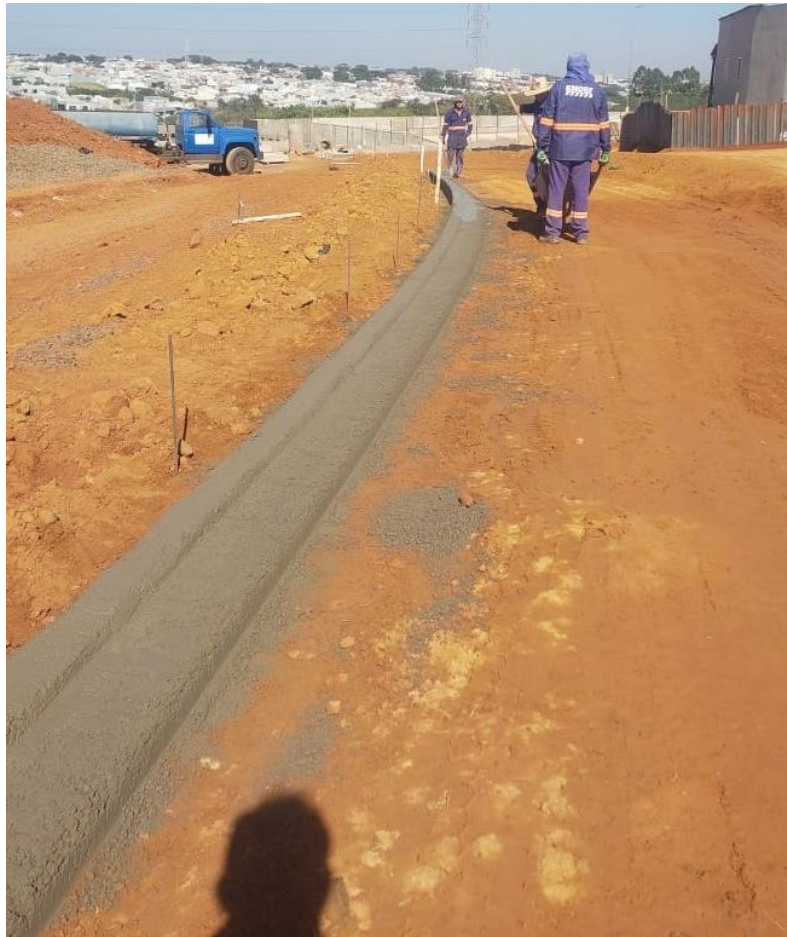


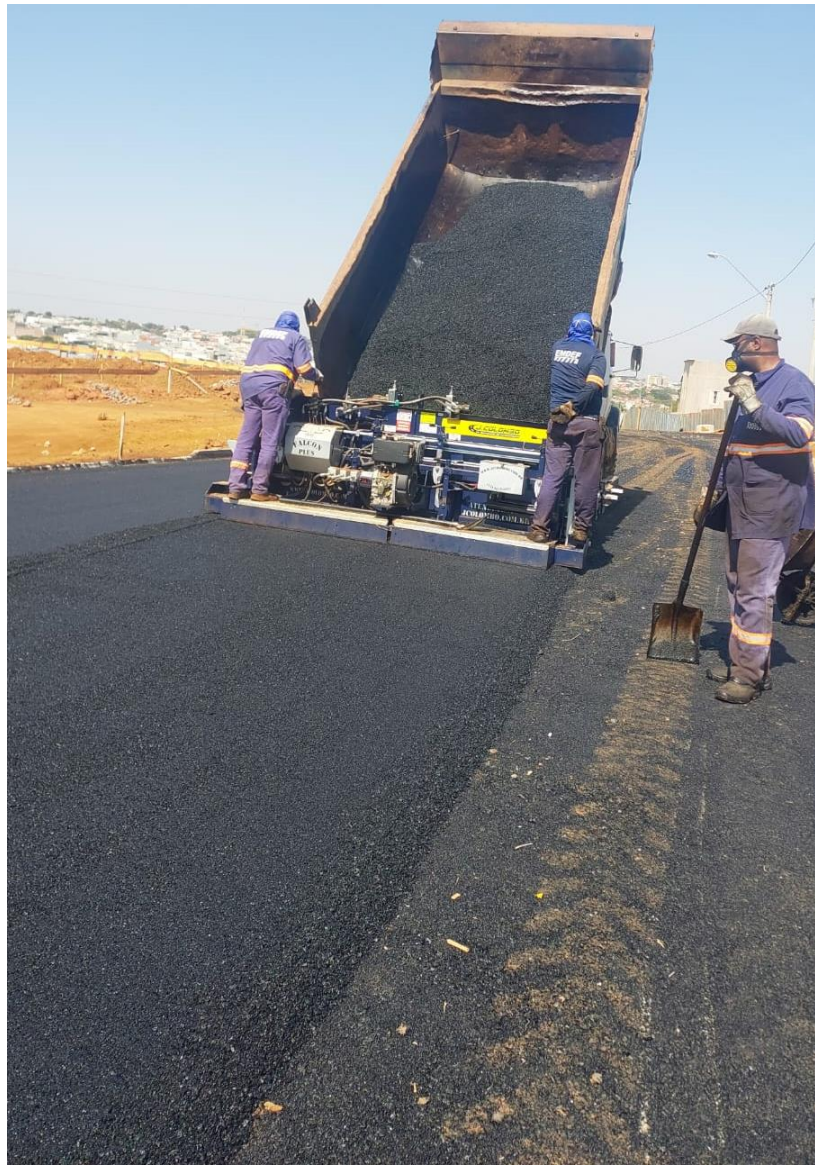
EXECUÇÃO DE SERVIÇOS DE PAVIMENTAÇÃO ASFÁLTICA E DRENAGEM NA RUA GINEZ GARCIA GARCIA

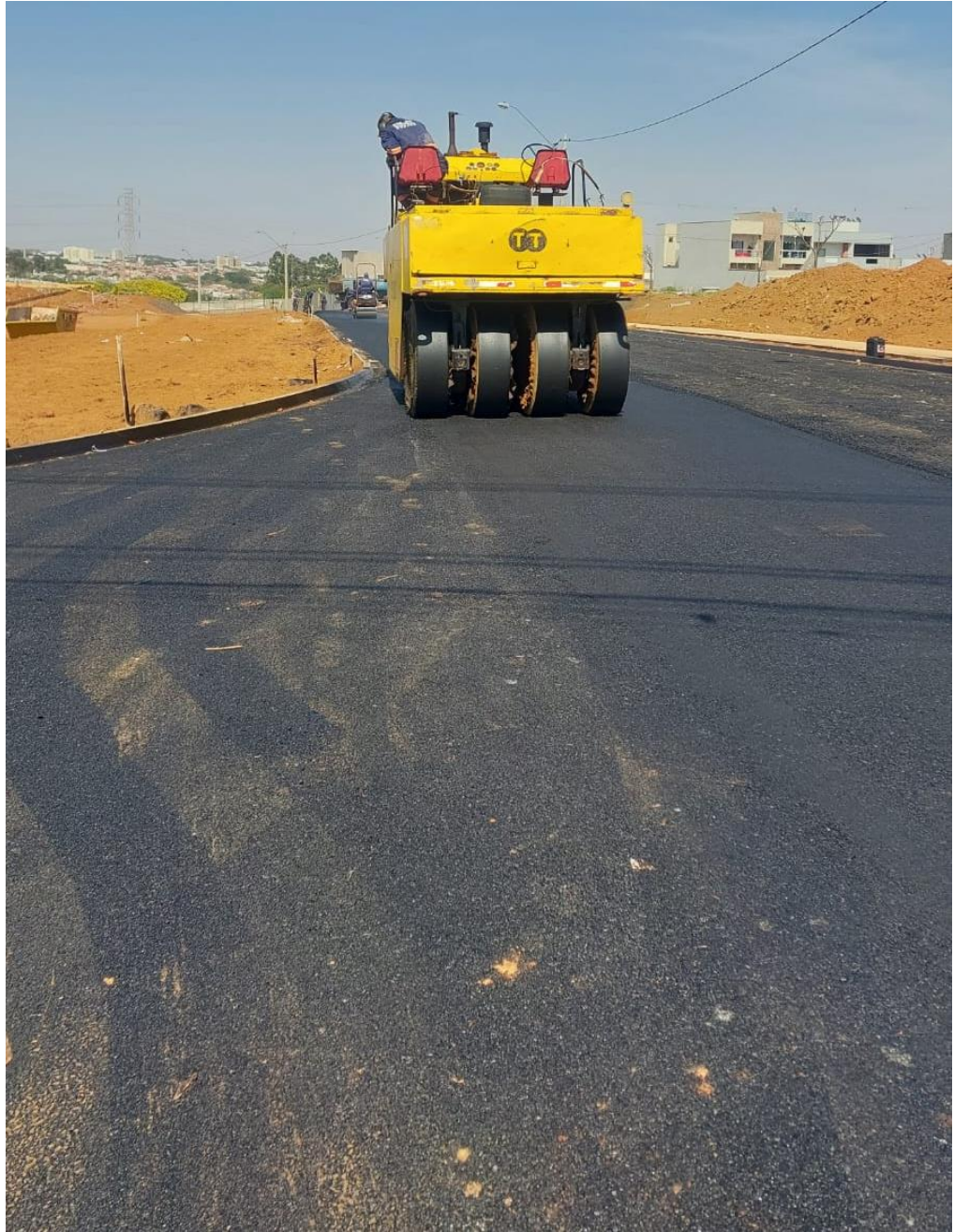
Após observar a Rua Ginez Garcia Garcia, uma via já utilizada pela população, viu-se a necessidade de pavimentação e drenagem das águas pluviais para melhor circulação na área.

Os serviços realizados incluíram pavimentação asfáltica, construção de guias, rede de galeria, compactação de aterro, construção de passeios de concreto, 5 unidades de boca de lobo e 11 unidades de poço de visita.









CALÇADA SEGURA

Pensando na segurança e acessibilidade dos pedestres, a Prefeitura Municipal de Franca manteve contratos com a EMDEF para construção de calçadas de concreto em áreas públicas do município. Essas calçadas foram executadas conforme as ordens de serviço enviadas pela Secretaria de Infraestrutura. Neste período de 2025, foram construídas em torno de 3.937,15 m².





Calçada executada no Jardim Cambuí.

CONSTRUÇÃO DE CENTRO POPULAR DE ESPORTES E LAZER

A prática de esportes nos traz diversos benefícios físicos e mentais. Sabendo dessa importância, a EMDEF junto à Prefeitura Municipal de Franca, construiu uma unidade que teve seu início em janeiro e foi finalizada em abril de 2025.

CONSTRUÇÃO DO CEPEL DO BAIRRO JARDIM CALIFÓRNIA/VILA RAYCOS

Esta obra contemplou uma quadra de areia (314,60 m²), uma ½ quadra de basquete (225,00 m²), uma pista de skate street (506,97 m²), construção de calçada (35,76 m³), plantio de grama (2.249,74 m²), instalação de 12 bancos de concreto e de 8 luminárias, esses serviços foram executados durante toda a obra.

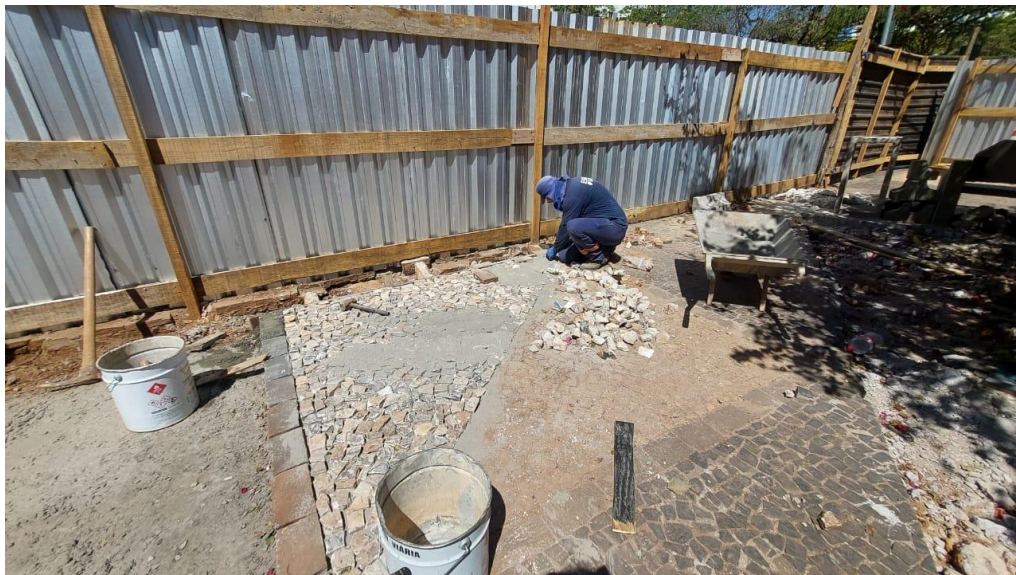






EXECUÇÃO DE ADEQUAÇÕES, REPAROS, PINTURA E PAISAGISMO NAS PRAÇAS BARÃO DA FRANCA E NOSSA SENHORA DA CONCEIÇÃO

Visando uma melhoria, nas praças centrais, incluindo a acessibilidade, a Prefeitura junto à EMDEF firmou um contrato para sua execução que se iniciou no dia 12/08/2025 e será finalizada em 2026. Esta obra contemplou a reconstrução de piso petit pavê, instalação de bancos de concreto, bebedouros e lixeiras, alterações no layout dos canteiros e construção de calçadas e rampas de acessibilidade, instalação de guias pré-moldadas, construção de passeio de concreto, instalação de bancos de concreto e plantio de grama.







PEDREIRA

A EMDEF possui os direitos de exploração de uma jazida de pedra Basalto na pedreira situada na zona rural de Restinga-SP, com acesso pela Rodovia Prefeito Fábio Talarico, Km 47. A Pedreira possui como instalação em sua área um escritório administrativo, um britador, área de estoque e jazida.

O Sistema Britador é constituído de um britador de mandíbula primário de pequeno porte, secundário e britador cônico, além de sistema de peneiras e esteiras transportadoras. A capacidade do britador é de aproximadamente 180 toneladas/dia e tem como mão de obra principal um operador do britador, um motorista de caminhão, um operador de máquinas e um ajudante geral. Para o desmonte primário de rocha, utiliza-se explosivos encartuchados ou a granel, aplicados por empresa terceirizada e especializada.

Como produto final do beneficiamento de rocha in natura, a EMDEF produz e comercializa pedra bruta, pedras britadas n.º 1, 2 e 3, bica corrida, pedrisco e pó de pedra. O principal cliente é a Prefeitura Municipal de Franca, além do consumo próprio utilizado em obras particulares da EMDEF. Também há fornecimento para clientes particulares, mediante contrato individual.

Para operação da Pedreira, a EMDEF mantém atualizada a documentação necessária, sendo: Licença de Operação da CETESB com validade até 30/11/2028, Licença do DNPM e Alvará da Prefeitura de Restinga. Toda a documentação e atualizações necessárias estão sob responsabilidade de empresa terceirizada especializada em mineração.



GERENCIAMENTO DO TERMINAL RODOVIÁRIO ANTÔNIO PEREIRA LIMA

A Empresa Municipal para o Desenvolvimento de Franca (EMDEF), na qualidade de administradora do Terminal Rodoviário de Franca nos termos do Decreto Municipal nº 8.803/2007, de 30 de janeiro de 2007, executou o gerenciamento e a operacionalização integral da unidade, situada à Avenida Sete de Setembro, 735, até o dia 31 de agosto de 2025. A partir de 1º de setembro de 2025, em conformidade com o ato de incorporação nº 01 (Decreto nº 12.070 de 25 de agosto de 2025), as atividades operacionais dos terminais rodoviários do município foram formalmente transferidas para a Administração Direta do Município de Franca. Cabe ressaltar, contudo, que a EMDEF manteve a prestação de suporte financeiro e administrativo à estrutura rodoviária durante todo o transcorrer do ano de 2025, assegurando a estabilidade e a continuidade dos serviços públicos prestados.

Durante o período de gestão da empresa, a EMDEF executou a manutenção hidráulicas e elétricas, administração, limpeza e monitoramento por meio de profissionais especializados e treinados, mantendo o compromisso de garantir o conforto aos passageiros, acomodações modernas e limpas, bem como qualidade no atendimento por meio de banheiros, elevador, sala de informações, bebedouros, piso tátil, carrinho de bagagens, caixa eletrônico 24 horas, pontos de comércio (lanchonetes, roupas, tabacaria e presentes), pontos de táxi, estacionamento e ponto de ônibus urbano. A Rodoviária também é equipada com câmeras de monitoramento 24 horas.



A estimativa diária de pessoas que utilizaram o Terminal Rodoviário de Franca para o embarque e desembarque em 2025 foi de 1.007, sendo o total de 367.870 passageiros durante todo o ano.

O Terminal Rodoviário “Antônio Pereira Lima” é composto por dezesseis (16) plataformas destinadas ao embarque e desembarque de passageiros das linhas autorizadas pela ANTT e ARTESP.

A Rodoviária também conta com mais seis (6) plataformas do Terminal Turístico “Maurício Costa França” destinadas à modalidade de fretamento (excursões), o qual, movimentou cerca de 449 ônibus, com aproximadamente 20.654 passageiros.

Para o ano de 2026 foi registrado um total de 173.608 embarques referente às linhas intermunicipais e interestaduais.

Abaixo, os gráficos mostram o total de embarques de cada mês:

Número de embarques em 2025	
JANEIRO	14.447
FEVEREIRO	12.752
MARÇO	14.565
ABRIL	16.119
MAIO	14.821
JUNHO	14.318
JULHO	15.194
AGOSTO	13.670
SETEMBRO	13.914
OUTUBRO	13.822
NOVEMBRO	13.881
DEZEMBRO	16.105
TOTAL	173.608



Todas as empresas operantes na Rodoviária possuem guichês para a comercialização das passagens, sendo elas:

- EMPRESA GONTIJO TRANSPORTES LTDA;
- EMPRESA TRANSPORTES ANDORINHA S/A;
- EXPRESSO GARDÊNIA LTDA;
- EXPRESSO UNIÃO LTDA;
- GUERINO SEISCENTO TRANSPORTE S/A;
- REAL EXPRESSO LTDA;
- ROTAS DE VIAÇÃO DO TRIANGULO LTDA;
- VIAÇÃO COMETA S/A;
- VIAÇÃO CONTINENTAL TRANSPORTE LTDA;
- VIAÇÃO GARCIA LTDA;
- VIAÇÃO PÁSARO VERDE LTDA;
- VIAÇÃO SÃO BENTO.

Os destinos das viagens são diversos, sendo os mais procurados:

SÃO PAULO / RIBEIRÃO PRETO / CAMPINAS / PRAIA GRANDE / CÁSSIA / PASSOS / CAPETINGA / RIO DE JANEIRO / CALDAS NOVAS / GOIÂNIA / UBERLÂNDIA / BRASÍLIA / MARINGÁ / BELO HORIZONTE / BARRETOS / SÃO JOSÉ DO RIO PRETO / LONDRINA / JABOTICABAL / BAURU / MARÍLIA.

A Rodoviária funciona 24 horas por dia. Por essa razão, a EMDEF possui funcionários em todos os turnos, totalizando 13 empregados públicos.

➤ Manutenções diversas:


- Manutenção das câmeras de monitoramento;
- Desentupimento de vasos, mictórios e galerias que entupiram no decorrer do ano;
- Troca de lâmpadas dentro e ao redor do Terminal;
- Manutenção do elevador;

- Manutenção e adubação dos vasos de plantas.
- Entre outras manutenções.
-


➤ Emprega Franca, (PAT) e (PEI):

Em parceria com a Prefeitura de Franca, em dezembro de 2022, foi instalado no Terminal Rodoviário, e permanece em funcionamento, um núcleo de atendimento contendo os seguintes programas: Emprega Franca, Posto de Atendimento ao Trabalhador (PAT) e o Programa Meu Emprego Inclusivo (PEI).

O centro de atendimento oferece serviços de intermediações de vagas de empregos para a população. O espaço contém salas para a realização de processo seletivo, workshop, treinamentos e cursos de capacitação e qualificação profissional.



INFORMAÇÕES SOBRE
GESTÃO, ORÇAMENTO,
FINANÇAS E
CONTABILIDADE



GESTÃO DE PESSOAS

Para assegurar a conformidade com a Lei Municipal nº 060, de 10 de dezembro de 2003, e demais normas aplicáveis à Gestão de Pessoas, a EMDEF observa o conjunto de regras e diretrizes estabelecidas ou referendadas pelo Governo Municipal.

Durante o ano de 2025, em cumprimento à Lei de Incorporação nº 4.549, de 28 de agosto de 2024, a EMDEF realizou a transferência gradual de quase a totalidade de seus funcionários para os quadros da Prefeitura Municipal de Franca. Em razão desse processo de transição, a Empresa encerrou o exercício (posição em 31/12/2025) com um quadro de 24 funcionários, sendo 18 ativos e 6 afastados pelo INSS.

Na condição de Empresa Pública, e para garantir total transparência e imparcialidade, a admissão de novos funcionários pela EMDEF ocorre estritamente por meio de concurso público. Para tanto, a Empresa pública no Diário Oficial do Município a abertura do processo seletivo, disponibilizando o edital com todas as informações necessárias ao público interessado.

Quanto aos cargos em comissão, em conformidade com a Lei Municipal nº 060/2003, o quadro de pessoal da Empresa é composto por 14 vagas destinadas à direção de divisões, serviços e setores. Destas, na posição de 31/12/2025, 3 estão providas por funcionários concursados, 1 por comissionado puro e 1 pelo Diretor-Presidente (cedido pela Prefeitura). Esses cargos admitem apenas provimento em caráter provisório, sendo de livre nomeação e exoneração pelo Diretor-Presidente da Empresa.

QUADRO DE PESSOAL

ÓRGÃO OU ENTIDADE: Empresa Municipal p/ Desenv. Franca

SITUAÇÃO EM: 31/12/2025

A - Quadro de Pessoal - Empregos Permanentes
B - Quadro Suplementar - Empregos da EMDEF a serem extintos na vacância

DENOMINAÇÃO	QUANTIDADE DE CARGOS/EMPREGOS			QUANTITATIVOS					
				Providos			Vagos		
	A	B	TOTAL	A	B	TOTAL	A	B	TOTAL
TOTAL	218	13	231	110	13	123	108	0	108
Administrativo/Financeiro									
Almoxarife	1		1	0		0	1	0	1
Escriturário	10		10	1		1	9	0	9
							0	0	0
GRUPO FUNCIONAL									
Operacional e de apoio							0	0	0
Ajudante de obras	88		88	9		9	79	0	79
Assist.de Lab.de Solos e Constr. Civil	3		3	0		0	3	0	3
Auxiliar de topografia	4		4	0		0	4	0	4
Carpinteiro	2	1	3	0	1	1	2	0	2
Eletricista	1		1	0		0	1	0	1
Encanador	1		1	0		0	1	0	1
Espargidor	2		2	0		0	2	0	2
Lavador/lubrificador de máq.e veic.	2		2	0		0	2	0	2
Mecânico	2		2	1		0	2	0	2
Motorista I	32	2	34	1	2	1	31	0	31
Motorista II	5		5	0		0	5	0	5
Operador de Motoniveladora	5		5	0		0	5	0	5
Operador de Pá-carregadeira	5		5	1		1	4	0	4

Operador de Retroescavadeira	5		5	0		0	5	0	5
Operador de Rolo compactador	6		6	0		0	6	0	6
Operador de Trator agrícola	3		3	0		0	3	0	3
Operador de Trator esteiras	2		2	1		1	1	0	1
Pedreiro	10	1	11	4		4	0	0	7
Pintor	2		2	0		0	2	0	2
Recepcionista	1		1	0		0	1	0	1
Soldador	1		1	0		0	1	0	1
Vigia	8		8	0		0	8	0	8
Zelador	3	1	4	0	1	1	3	0	3
Operário Braçal		1	1		1	1	0	0	0
Porteiro		1	1		1	1	0	0	0
Serviços Técnicos									
Desenhista técnico	1		1	0	0	0	1	0	1
Laboratorista	1		1	0	0	0	1	0	1
Técnico em contabilidade	1		1	1	0	1	0	0	0
Técnico de segurança do trabalho	1		1	0	0	0	1	0	1
Topógrafo	2		2	0	0	0	2	0	2
Nível Superior									
Advogado	1		1	0	0	0	1	0	1
Contador	1		1	0	0	0	1	0	1
Engenheiro Civil	5		5	1	0	1	4	0	4
Engenheiro de Minas	1		1	0	0	0	1	0	1

CARGOS EM COMISSÃO	QUANTIDADE DE CARGOS/EMPREGOS			QUANTITATIVOS					
	A	B	TOTAL	Providos			Vagos		
				A	B	TOTAL	A	B	TOTAL
Diretor Presidente	1		1	1		1	0		0
Diretor Financeiro	1		1	1		1	0		0
Diretor Administrativo	1		1	1		1	0		0
Diretor Técnico	1		1	0		0	1		1
Divisão de Controle Interno	1		1	1		1	0		0
Gerente de Serviço	2		2	0		0	2		2
Chefe de Setor	4		4	1		1	3		3
TOTAL	14	0	14	14	0	14	0	0	0

GESTÃO DE LICITAÇÕES E CONTRATOS

A EMDEF – Empresa Municipal para o Desenvolvimento de Franca, no tocante aos processos licitatórios, adota como modalidade de licitação, o modo “Pregão”, na forma eletrônica, na forma do Artigo 32, Inciso IV, da Lei 13.303/2016, aplicando-se subsidiariamente os diplomas legais 13.303/2016, RILC - Regulamento Interno de Licitações e Compras, 10.024/2019 e aplicação subsidiária 14.133/2021.

O procedimento licitatório é formado por uma sequência lógica de atos administrativos, divididos em dois momentos:

Fase interna: Trata-se da fase de preparação do certame, que ocorre com a definição do objeto, a motivação acerca da contratação, pesquisas de mercado e autorização pela autoridade superior, passando-se posteriormente à nomeação da Comissão de Licitações e a designação do Pregoeiro. Na sequência, elaboração do Instrumento Convocatório.

Em relação ao instrumento convocatório, aplicam-se as diretrizes do artigo 32 e seguintes da Lei das Estatais, tais como padronização do objeto, através da definição do mesmo, que deve ser realizado de forma clara e sucinta, parcelamento do objeto, modo de disputa, critério de julgamento, valor estimado da contratação, termo de referência, minuta de contrato, entre outros critérios inerentes ao objeto e/ou a licitação.

No que tange a minuta de contrato, traz-se informações essenciais relativas ao objeto, ou seja, a vinculação ao instrumento

convocatório, bem como as sanções administrativas pelo não cumprimento contratual, tais como:

- Advertência;
- Multa moratória;
- Multa compensatória;
- Suspensão do direito de participar de licitação e contratar com a Emdef, por até dois anos.

Encerrada a preparação do Edital, ocorre a juntada do Parecer Jurídico.

Fase externa: Inicia-se com a publicação da licitação, ou seja, a chamada de pessoas jurídicas interessadas a apresentar propostas relativas ao objeto, conforme o modo de disputa adotado e dentro do prazo estabelecido no edital. A publicação do Certame ocorre no DOM – Diário Oficial do Município e no sítio virtual da empresa pública, qual seja, www.emdef.com.br. Ato contínuo, passa-se à fase de abertura das propostas, julgamento, verificação da efetividade dos lances ou propostas, habilitação, interposição de recursos administrativos (se houver), adjudicação, homologação ou revogação do procedimento (se necessário for). A licitação ocorre no modo Eletrônico (pregão eletrônico) no sítio virtual, [licitacoes-e, do Banco do Brasil](http://licitacoes-e.do.Banco.do.Brasil).

No tocante aos critérios de julgamento, a administração poderá adotar:

- Menor preço;
- Maior desconto;
- Melhor combinação de técnica e preço;
- Melhor técnica;
- Melhor conteúdo artístico;

- Maior oferta de preço;
- Maior retorno econômico;
- Melhor destinação de bens alienados.

O critério predominantemente adotado pela atual gestão é o Menor Preço.

Realizados os trâmites administrativos necessários à homologação do objeto, passa-se à confecção do(s) contrato(s) administrativos que serão encaminhados à(s) empresa(s) contratada(s) vencedora(s) do certame para assinatura(s) e posteriormente será assinado pela autoridade superior. Por fim, será publicado o extrato de contrato no DOM – Diário Oficial do Município e no sítio virtual da empresa pública: www.emdef.com.br.

GESTÃO DE FINANÇAS E CONTABILIDADE

APRESENTAÇÃO DE REFERÊNCIAS CONTÁBEIS OFICIAIS

A EMDEF, Empresa Pública Independente apresenta suas demonstrações financeiras em conformidade com as disposições contidas nas Normas Brasileiras de Contabilidade, observando os Princípios Fundamentais de Contabilidade em sua elaboração e adotando os conceitos, conteúdo e estrutura, bem como a nomenclatura, das demonstrações contábeis estabelecidos através da Resolução CFC n.º 686/90 e suas alterações, contemplando as leis 11.638/07 e 11.941/09.

PRINCIPAIS DIRETRIZES CONTÁBEIS:

As receitas e despesas são apropriadas pelo regime de competência.

SEGREGAÇÃO DE PRAZOS:

Os Ativos Realizáveis e os Passivos Exigíveis com prazo de até 360 dias são demonstrados como circulante.

APLICAÇÕES FINANCEIRAS DE LIQUIDEZ IMEDIATA:

Estão avaliadas pelo custo de aplicação, acrescidos dos rendimentos proporcionalmente auferidos até a data do balanço.

ESTOQUES:

Os estoques de material estão demonstrados pelo custo médio das aquisições.

IMOBILIZADO:

O imobilizado está demonstrado pelo custo de aquisição. As depreciações e amortizações estão calculadas pelo método linear sobre o custo aquisitivo, com base em taxas determinadas em função da vida útil do bem ou contrato de cessão do imóvel.

IMPOSTO DE RENDA E CONTRIBUIÇÃO SOCIAL:

O imposto de renda e a contribuição social são calculados com base no resultado tributável.

As alíquotas utilizadas são de 15%, mais adicional de 10%, para imposto de renda e 9% para a contribuição social, e os impostos são contabilizados pelo regime de competência.

CAPITAL SOCIAL:

Conforme estabelece a Lei nº 2.320 de 24 de setembro de 1975 artigo 2º o capital da EMDEF pertence integralmente ao Município de Franca/SP

Abaixo, as informações econômico-financeiras e contábeis de exercícios paradigmas, com o propósito de permitir avaliação analítica da Empresa Público, no quesito contábil.



EMPRESA MUNICIPAL PARA O DESENVOLVIMENTO DE FRANCA
CNPJ: 44.450.237/0001-40
DEMONSTRAÇÕES CONTÁBEIS DE 31/12/2025

DEMONSTRATIVO DE RESULTADOS	2024	2025
RECEITA BRUTA DE VENDAS E SERVIÇOS	R\$ 26.519.181,87	R\$ 18.781.367,79
Receitas de Obras e Serviços	R\$ 17.625.748,26	R\$ 16.365.041,91
Receitas de Administração e Gerenciamento	R\$ 7.795.732,02	R\$ 1.677.431,60
Receitas de Vendas	R\$ 1.097.701,59	R\$ 738.894,28
(-) DEDUÇÕES DA RECEITA BRUTA	R\$ (2.572.387,13)	R\$ (72.700,48)
COFINS	R\$ (2.015.459,93)	R\$ -
ISS	R\$ (9.686,89)	R\$ -
ICMS	R\$ (109.674,28)	R\$ (72.700,48)
PIS/PASEP	R\$ (437.566,03)	R\$ -
RECEITA OPERACIONAL LÍQUIDA	R\$ 23.946.794,74	R\$ 18.708.667,31
(-) CUSTOS OPERACIONAIS - VENDAS/SERVIÇOS	R\$ (22.199.970,89)	R\$ (17.360.539,83)
Remendos de Asfalto	R\$ (8.470.030,22)	R\$ (8.601.628,35)
Pré-Pav/Terraplenagens	R\$ -	R\$ -
Pavimentação / Praças e Outros	R\$ (3.444.836,18)	R\$ (3.124.550,34)
Obras de Urbanização	R\$ -	R\$ -
Galerias/Obras de Contenção	R\$ (317.294,95)	R\$ (49.254,44)
Calçadas	R\$ (415.016,25)	R\$ (168.088,03)
Usina de Asfalto	R\$ 5.083,34	R\$ -
Pedreira	R\$ (1.351.366,76)	R\$ (916.212,45)
Laboratório	R\$ -	R\$ -
Transporte Coletivo	R\$ (387.202,96)	R\$ (265.377,45)
Resíduo Domiciliar	R\$ (1.366.008,44)	R\$ -
Resíduo Industrial	R\$ (1.381.989,92)	R\$ -
Guias e Sarjetas	R\$ (1.552,52)	R\$ (967,48)
Rodoviária	R\$ (1.324.018,32)	R\$ (991.556,70)
Sinalização e Outros Serviços e Obras	R\$ (2.619.781,70)	R\$ (2.189.589,74)
(-) Custos Indiretos	R\$ (1.125.956,01)	R\$ (1.053.314,85)
Manutenção e Lubrificação	R\$ (368.266,73)	R\$ (279.594,17)
Projetos	R\$ (644.505,67)	R\$ (718.470,72)
Almoxarifado	R\$ (49.475,04)	R\$ -
Serviços Auxiliares	R\$ (59.118,57)	R\$ (55.249,96)
Oficina	R\$ (4.590,00)	R\$ -
LUCRO OPERACIONAL BRUTO - EBITDA	R\$ 1.746.823,85	R\$ 1.348.127,48
(-) DESPESAS OPERACIONAIS	R\$ (4.014.820,82)	R\$ (3.506.826,79)
Despesas Administrativas	R\$ (3.635.788,74)	R\$ (3.265.527,96)
Despesas Comerciais	R\$ -	R\$ -
Despesas Tributárias	R\$ (379.032,08)	R\$ (241.298,83)
(+) Depreciação e Amortização	R\$ 243.196,80	R\$ 217.927,37
LUCRO ANTES DOS JUROS E IMPOSTO DE RENDA - EBITDA	R\$ (2.024.800,17)	R\$ (1.940.771,94)
(-) Depreciação e Amortização	R\$ (243.196,80)	R\$ (217.927,37)
LUCRO OPERACIONAL - EBIT	R\$ (2.267.996,97)	R\$ (2.158.699,31)
(+) Receitas Financeiras	R\$ 586.896,02	R\$ 416.814,88
(-) Despesas Financeiras	R\$ (275.723,77)	R\$ (502.535,24)
LUCRO ANTES DO IMPOSTO DE RENDA E C.SOCIAL	R\$ (1.956.824,72)	R\$ (2.244.419,67)
Outras Despesas/Receitas	R\$ -	R\$ -
RESULTADO NÃO OPERACIONAL	R\$ 7.776.909,67	R\$ -
Outras Receitas (Recuperação de Tributos)	R\$ 7.776.909,67	R\$ -
(-) PROVISÃO PARA IR/CS	R\$ -	R\$ -
Contribuição Social S/Lucro	R\$ -	R\$ -
Imposto de Renda	R\$ -	R\$ -
LUCRO/PREJUÍZO LÍQUIDO DO EXERCÍCIO	R\$ 5.820.084,95	R\$ (2.244.419,67)

HUGO CÉSAR CHEREGUINI FILHO
DIRETOR PRESIDENTE

GILSON MORATO PARRA
CONTADOR - CRC 1SP248281/O-0

Avenida Nazira Aidar, 2400 – Jardim Redentor – Franca-SP – CEP.: 14409-240
Fone: (16) 3707-1300 – Fax: (16) 3707-1300 – email: emdef@emdef.com.br

Os dados acima possibilitam, a um só tempo, o planejamento estratégico para o exercício corrente e vindouros, a partir de referências oficiais relacionadas ao ente.

Informações adicionais ou complementares estão disponíveis, também, no portal eletrônico da empresa pública.